

学位授权点建设年度报告

(2021年)

学位授予单位

名称：首都经济贸易

大学

代码：10038

授权学科

名称：工商管理

(类别)

代码：1251

授权级别

博士

硕士

2022年4月29日

目录

1 目标与标准	4
1.1 培养目标	4
1.2 学位标准	4
1.2.1 课程学分	4
1.2.2 社会实践	6
1.2.3 学位论文	7
1.2.4 毕业及学位授予	7
2 基本条件	7
2.1 培养特色	7
2.2 师资队伍	8
2.3 科学研究	8
2.3.1 创新项目	8
2.3.2 学术赛事	9
2.3.3 学术交流活动	9
2.4 教学科研支撑	10
2.4.1 依托学院和研究中心（院）	10
2.4.2 硬件设施和学习环境	11
2.4.3 教育信息化建设	12
2.4.4 教学质量保障工作	12
2.5 奖助体系	13
3 人才培养	13
3.1 招生选拔	13
3.1.1 报考和录取情况	13
3.1.2 生源结构情况	14
3.1.3 招生特色及未来改进策略	16
3.2 思政教育	18
3.2.1 思想政治教育体系	18
3.2.2 教师团队师德建设	20
3.2.3 研究生党建工作	20
3.3 课程教学	21
3.3.1 核心课程设计	21
3.3.2 教学质量保证体系	22
3.3.3 教学创新与质量改进	25
3.4 导师指导	28
3.4.1 内部导师的管理	28
3.4.2 外部导师的管理	29
3.5 实践教学	31
3.5.1 制度保障	31
3.5.2 经费支持	32
3.5.3 企业合作	33
3.6 学术交流	34
3.6.1 国际学术交流情况	34

3.6.2 国内学术交流情况	35
3.7 论文质量	36
3.8 质量保证	36
3.8.1 教学质量	36
3.8.2 论文质量	36
3.9 学风教育	37
3.9.1 重视师德师风建设	37
3.9.2 管理学课程与社会进步思想结合	37
3.9.3 伦理软约束与法律硬约束相结合	37
3.9.4 重视培养“负责任的企业家精神”	37
3.10 管理服务	38
3.10.1 MBA 中心的组织结构	38
3.10.2 人员配置	39
3.10.3 人员聘任制度	40
3.10.4 管理服务制度	40
3.11 就业发展	41
3.11.1 职业发展指导	41
3.11.2 学生就业情况	41
4 服务贡献	44
4.1 科技进步	44
4.2 经济发展	46
4.2.1 培养中小企业管理精英	46
4.2.2 助力创新创业进入新时代	46
4.2.3 服务社会与经济发展	46
4.3 文化建设	47
4.3.1 推动中国商学教育发展	47
4.3.2 促进商业文明理念传播	47
4.3.3 促进社会商业文明建设	48

1 目标与标准

1.1 培养目标

首都经济贸易大学 MBA 项目面向数字化、信息化和智能化的社会经济发展趋势，以“培养引领中小企业实现成长梦想的卓越管理者”为使命，以“厚德精业，守正出新”为价值观，植根中小企业实践，依托经管学科优势，通过雄厚的师资队伍、科学的课程体系、丰富的课外活动、系统的职业引导，培养学生兼具前沿专业知识与卓越沟通技能，使之成为具有社会责任感、创新精神、战略思维、决策能力的高级管理者与未来商业领袖。

1.2 学位标准

1.2.1 课程学分

首都经济贸易大学 MBA 项目的学习年限为 2—5 年，其中在职 MBA（集中班）为 2.5—5 年。

该学位点的教育课程分为四大模块，分别为 MBA 导学、课堂教学模块、实践教学模块和学位论文（如图 1-1 所示）。脱产攻读工商管理硕士学位研究生期间，需要获得的学分不少于 50 学分，包括 MBA 导学 2 学分，必修课 30 学分，选修课不少于 18 学分。在职攻读工商管理硕士学位研究生期间，需要获得的学分不少于 46 学分，包括 MBA 导学 2 学分，必修课 26 学分，选修课不少于 18 学分。



图 1-1 课程四大模块

脱产 MBA 必修课以传授扎实的经济与管理理论知识、提升管理者素质为目标，

分为四大模块：先修、经济理论与方法、工商管理核心和管理素质（如图 1-2 所示）。其中，“先修”模块旨在为学生学习 MBA 核心课程做铺垫；“经济理论与方法”模块旨在帮助学生掌握企业运营大环境，为培养学生决策能力铺垫背景知识；“工商管理核心”模块重在引导学生习得工商管理必要的理论知识和基本技能；“管理素质”模块则强调提升学生综合管理素质，培养领导力和执行力。必修课共计 18 门 30 学分。

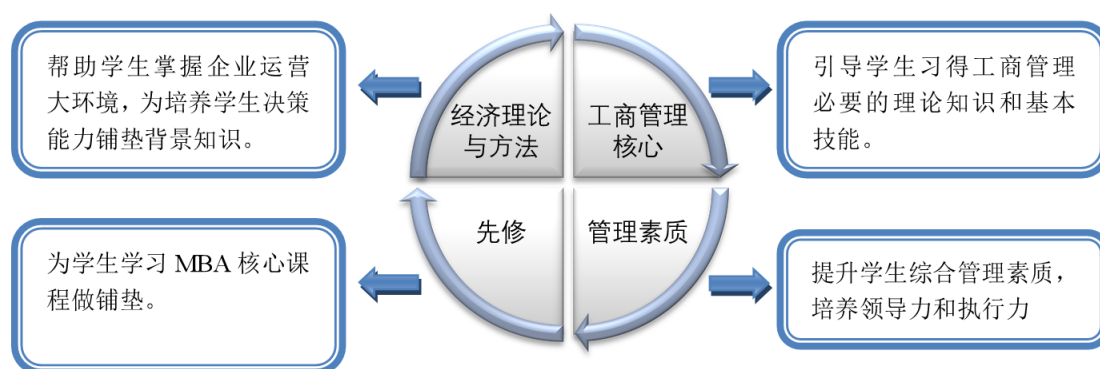


图 1-2 脱产 MBA 必修课模块

在职 MBA 必修课以传授扎实的经济与管理理论知识、提升管理者素质为目标，分为三大模块：经济理论与方法、工商管理核心和管理素质（如图 1-3 所示）。必修课共计 16 门 26 学分。

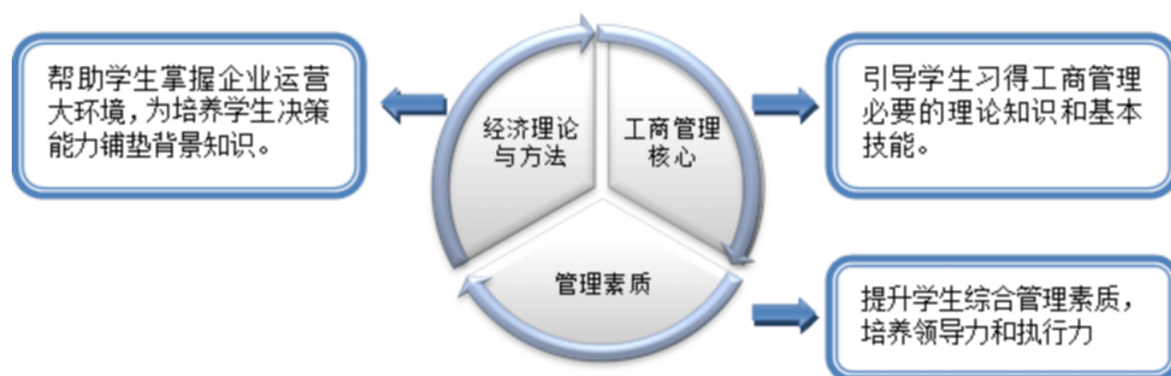


图 1-3 在职 MBA 必修课模块

脱产 MBA 和在职 MBA 选修课均包括课堂选修课和实践选修课(如图 1-4 所示)。其中，课堂选修课包括“创新与创业管理”、“战略与营销管理”、“组织与人力资源管理”、“财务与资本运营管理”及“学科强化拓展”五大模块。学生可以根据兴趣和论文选题方向选修，鼓励跨方向选修。实践选修课包括“实战模拟”、“实

践与国际化”两大模块。实战模拟模块设置有《管理沙盘模拟》、《企业竞争模拟》、《管理咨询》和《商务谈判》四门。实践与国际化模块设置有“企业成长工作坊”、“移动课堂”、“金台论坛”、“竞赛实训”和“海外课堂”五部分。课堂选修课与实践选修课两部分合计不少于 18 学分。

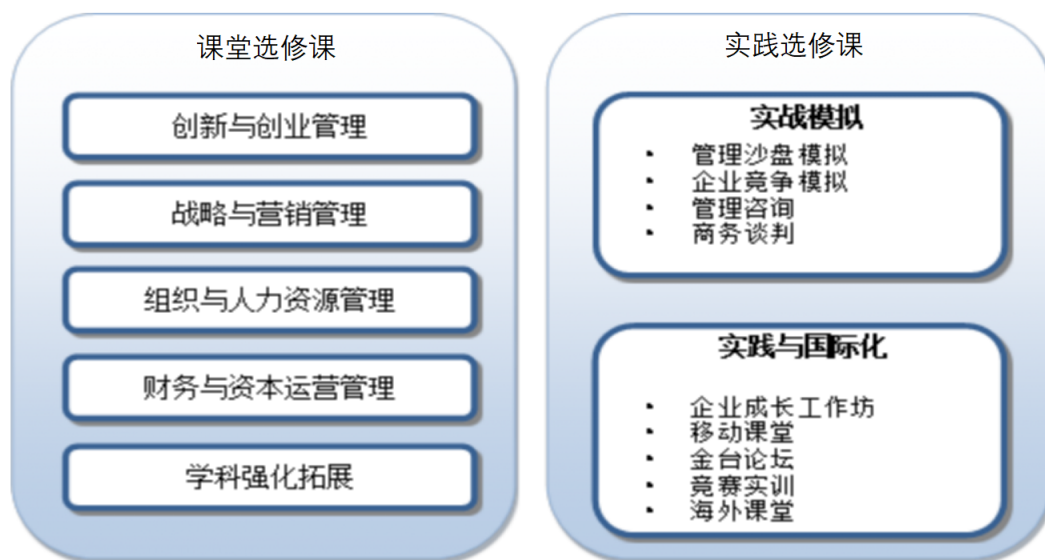


图 1-4 脱产 MBA 与在职 MBA 选修课模块

其中，必修课成绩要求高于 70 分（含），选修课成绩要求高于 60 分（含）。

1.2.2 社会实践

MBA 学生攻读工商管理硕士学位研究生期间，每参加一次移动课堂可获得 0.5 个选修课学分，最多可获得 2 个选修课学分，即大于等于 4 次都获得 2 个选修课学分。在学期间，每参加一次金台论坛获得 0.25 个选修课学分。金台论坛参加次数不少于 8 次，最多可获得 4 个选修课学分，即大于等于 16 次都获得 4 个选修课学分。此外，学员参与培养计划中所列出的全国性比赛只要进入全国决赛均可获得相应学分。

MBA 学生在学期间需要完成不少于 0.8 万字的专业实习报告或工作实习报告。在职攻读者在学期间应在岗实践并撰写与专业方向一致的实习报告。

1.2.3 学位论文

MBA 学生在学期间应完成毕业论文。学位论文字数不少于 3 万字，具体要求须符合研究生院有关规定。撰写学位论文是学生系统梳理和应用理论知识的过程，有助于帮助学生训练在导师指导下提升独立分析和解决管理问题的能力。要求 MBA 论文选题反映现实管理问题，具有实践意义，重点关注企业或行业在管理过程中较为突出或亟待解决的关键问题。论文可以采用专题研究、调查报告、案例分析、企业诊断、管理方案和商业计划书等形式。

1.2.4 毕业及学位授予

MBA 学生完成培养方案所规定的课程学习、社会实践各环节任务并获得相应学分，毕业论文经指导老师评阅通过，符合毕业的其他条件，则准予毕业，并授予毕业证书；同时，符合申请学位条件的，论文评审和答辩按照《首都经济贸易大学学位授予细则》及相关文件要求执行，通过者可以授予工商管理硕士学位。

2 基本条件

2.1 培养特色

在项目使命和培养目标的指导下，首经贸 MBA 项目培养体系围绕塑造学员的四方面能力而设计，分别是 Sociality（社交沟通能力），Entrepreneurship（企业家精神），Ethics（企业伦理），Decision making ability（决策力），试图通过培养，使 MBA 学生具备这四种素质和能力，以期实现培养目标。其中，社交沟通能力是指培养学生善于觉察他人情绪意向，有效地理解他人和善于同他人交际的能力；以及表达能力、倾听能力和社交能力。企业家精神则是在错综复杂的国内外政治经济形势下，培养具有国际视野、创业精神和家国情怀的人才。企业伦理方面是培养学生对企业伦理原理知识的理解，认知企业伦理困境并保持对社会问题的关注。决策力则是培养学生善于分析问题，敢于承担，又果断解决企业管理问题的能力。

总体来说，首都经济贸易大学 MBA 项目特色来源于两大方面。

其一是项目定位的特色。现有 MBA 项目存在高度同质化现象，因此结合该学位点所处的商业环境以及依托学校资源和能力条件，确定了培养中小企业卓越管理者的 MBA 教育项目的项目定位。

其二，该学位点经过对市场需求的深入分析，精心打造出 SEED 培养体系，并以这一培养体系贯穿首经贸 MBA 培养的全过程。

2.2 师资队伍

该学位点共有 5 个培养方向：创新创业管理、组织与人力资源管理，战略与营销管理，财务与资本运营管理和电子商务与供应链管理。工商管理学院为扩大本项目师资规模和优化人才结构，自开展 CAMEA 认证以来加大了引进人才和培养师资的力度。工商管理学院 2021 年共引进 8 名国内外知名高校博士，几乎都是青年教师，可以支撑 MBA 项目教学质量的持续改进。

本项目现有一支近 150 人左右组成的授课师资队伍，并有来自国内 985 知名院校、科研机构和知名企业的特聘教授 30 多人，为教学提供前沿理论知识和鲜活实践案例。同时，MBA 还配备 75 名左右职业发展导师，为学生的职业发展提供指导和帮助。

2.3 科学研究

2.3.1 创新项目

2021 年，该学位点完成校级创新实践项目结项 2 项、创新实践项目立项 4 项，如表 2-1 所示。

表 2-1 创新实践项目立项和结项

课题名称	立项时间	结项时间
我国超市自有品牌的经营现状与开发策略研究——基于马上赢数据的分析	2021 年 12 月	2022 年 12 月
国潮崛起之路——商业模式研究	2021 年 12 月	2022 年 12 月
关于社区老年综合服务中心商业模式研究	2021 年 12 月	2022 年 12 月
基于智慧社区综合技术的北京市社区养老探究	2021 年 12 月	2022 年 12 月
疫情常态化下农产品供应链体系的建设	2020 年 12 月	2021 年 12 月
数字经济模式下中国宠物社区开发研究	2020 年 12 月	2021 年 12 月

2.3.2 学术赛事

2021 年度，MBA 教育中心共参加多项校级、区域及全国性学术赛事。

(1) 2021“光明优倍”杯第十九届中国 MBA 创业大赛(北方赛区)，工商管理学院 MBA 教育中心共申报常规赛项目 5 项，专项赛项目 4 项。

(2) 第七届中国“互联网+”大学生创新创业大赛，工商管理学院 MBA 教育中心共有 4 个项目参赛，均获北京市三等奖。

(3) 第八届全国管理案例精英赛（2021），MBA 教育中心共派出 2 支代表队，在孙喜、王凯、张松波三位老师的指导下均获最佳新锐奖。

(4) 2021 年全国企业竞争模拟大赛，工商管理学院 MBA 教育中心共派出 12 支代表队，在王振江、涂建民、徐礼德三位老师的指导下，共获一等奖 1 支，二等奖 5 支，三等奖 6 支。

(5) 第十七届北京市大学生数智化企业经营沙盘大赛，工商管理学院 MBA 教育中心代表队在徐礼德老师的指导下，获北京市三等奖。

(6) 2021 年“商谈赢家杯”全国大学生商务谈判大赛，工商管理学院 MBA 教育中心共派出 11 支中文赛代表队和 2 支英文赛代表队，在杨震老师的指导下，获一等奖 1 支，二等奖 7 支，三等奖 5 支。

(7) 首都经济贸易大学研究生英语演讲比赛，参赛的三位 MBA 同学均获优秀奖。

(8) 2021 年北京市高校企业竞争模拟大赛，工商管理学院 MBA 教育中心共派出 13 支代表队参赛，指导教师为徐礼德、王振江、涂建民。

2.3.3 学术交流活动

2021 年度，MBA 教育中心组织多项学术交流活动，如表 2-2 所示。

表 2-2 2021 年举办的学术交流活动

主题	组织时间
像企业家一样思考	2021.12.31
MBA 学位论文研究方法	2021.11.19

如何构建和谐政企关系	2021.11.14
万物智联时代企业数字化转型的系统思考	2021.11.13
创业叙事、投资者参与和互联网融资——基于网络众筹数据的实证研究	2021.9.30
MBA 职业规划沙龙系列讲座之银行篇	2021.06.18
如何系统性学习炒股	2021.04.13
百年党史与创新精神	2021.04.11
“十四五”环境保护政策及企业的生态环境责任	2021.04.01

2.4 教学科研支撑

2.4.1 依托学院和研究中心（院）

该学位点依托首都经济贸易大学工商管理学院，学院现设企业管理系、市场营销与旅游管理系、电子商务与供应链管理系 3 个系，并设有中国 ESG 研究院、中国消费大数据研究院、国际比较管理研究院、中国产业经济研究院、旅游互联网+研究院等 7 个研究院，以及企业组织与企业家研究中心、工商管理案例研究与开发中心等 8 个研究中心。

工商管理学院具有深厚的研究底蕴，一直在企业组织与产业组织、国有企业改革和公司治理、垄断行业改革、服务营销与数字营销、战略与人力资源等领域具有国内领先的研究实力和学术影响。近年来，学院先后获批国家社科基金重大项目 2 项，国家自然科学基金重点项目 1 项，国家社科基金重点项目 5 项，国家自然科学基金和国家社会科学基金项目 40 余项。同时，学院在国内外顶级期刊、国内权威和核心期刊发表论文 200 多篇，出版学术著作 60 多部。工商管理学院有多项科研成果获得国家领导人批示或省部级奖励，先后获得包括孙冶方经济学奖、教育部高等学校科学研究优秀成果奖、北京市哲学社会科学优秀成果奖等在内的省部级奖励 29 项。

2.4.2 硬件设施和学习环境

MBA 项目的学习环境良好，设施较齐全。

一是 MBA 项目授课的教学场所、演讲厅、分组讨论室、个人工作区和学生的交流与活动场所都配备适当的教学辅助设施，如网络系统、开放式计算机房或实验室、投影仪、扩音系统等。特别是自启动认证工作后，该学位点于 2018 年建设了专用的 U 型教室、智慧教室及信息网络教室各 1 个，较好地满足 MBA 教学活动的总体要求（如图 2-1、2-2、2-3 所示）。



图 2-1 U 型教室



图 2-2 智慧教室



图 2-3 信息网络教室

二是 MBA 师生的学习、健身和活动场所设施齐全，较好地满足 MBA 师生的课余生活。为了促进学校 MBA 项目的良好发展，不断提高办学质量，学校对近五年 MBA 师生就教学、配套资源、管理等项目的满意度进行调查。通过调查，师生对这些项目的满意度达到 90%以上，对图书资料、网络资源以及管理服务的满意度在 95%以上。

2.4.3 教育信息化建设

为落实构建新型“互联网+教育”管理服务平台，推动信息技术与教育教学深度融合创新发展，加快教育信息化进程成为 MBA 中心 2021 年工作要点之一。中心购置了一批信息化硬件设施，以满足师生个性化需求和教学体验和支撑当前疫情防控线上线下相结合课程形式。

2.4.4 教学质量保障工作

2021 年，为保障教学质量持续提升，该学位点进行了以下工作

(1) 师资库建设。2021 年继续师资库建设，并选择了来自校内 10 个学院、业界和退休老师 59 位主讲教师给 MBA 开设了 33 门课程。

(2) 强化 MBA 课程教学大纲的落实。

(3) 推进教学指导专家的听课工作。在中心组织下 4 位教学指导专家听了 20 余次的课程，有记录、有反馈、有总结、有交流。

(4) 全面实施教学质量评价机制。对两学期 95 门课次教师进行了教学评价。

2021 年度举办两次师生午餐会，分别以 2020 级集中班与 2020 级脱产班为单位有针对性的开展师生午餐会，午餐会的成功举办，使学生与教师，与中心有了充分的交流，有利于中心教学及各类学生活动的开展。2021 年 6 月 24 日，MBA 教学工作会议在红庙校区 4 号楼 126 室顺利召开，会议议题之一是 MBA 教学指导专家进行听课意见的反馈与总结；议题之二是 MBA 主讲教师相互分享在 MBA 教学的经验与体会。按照以往惯例，每学期末都将举办一次教学工作会议。

2.5 奖助体系

该学位点对品学兼优或某些方面表现突出的 MBA 研究生，经评定后采取通报表扬，通过发给奖状或荣誉称号等方式予以表彰和奖励。

对犯有错误的 MBA 研究生，可视情节严重按学校相关规定给予相应处分。

3 人才培养

3.1 招生选拔

3.1.1 报考和录取情况

2017-2021 年，报考首经贸 MBA 项目的考试呈现大幅增长趋势，录取人数增长则相对稳定，且第一志愿通过率有所增长，全日制占比高于非全日制占比。2021 年首都经济贸易大学 MBA 招生参加复试考生人数为 388 人，最终录取 MBA 考生 263 名。

3.1.2 生源结构情况

2021 级生源的行业背景如图 3-1 所示，近 50% 的考生来源于金融/租赁与商务服务/咨询和软件与信息技术开发/信息传输行业。生源所在企业规模如图 3-2 所示，来自中小微企业的学生占比高达 67.73%，符合“培养中小企业卓越管理者的专业化 MBA 教育项目”的项目定位。

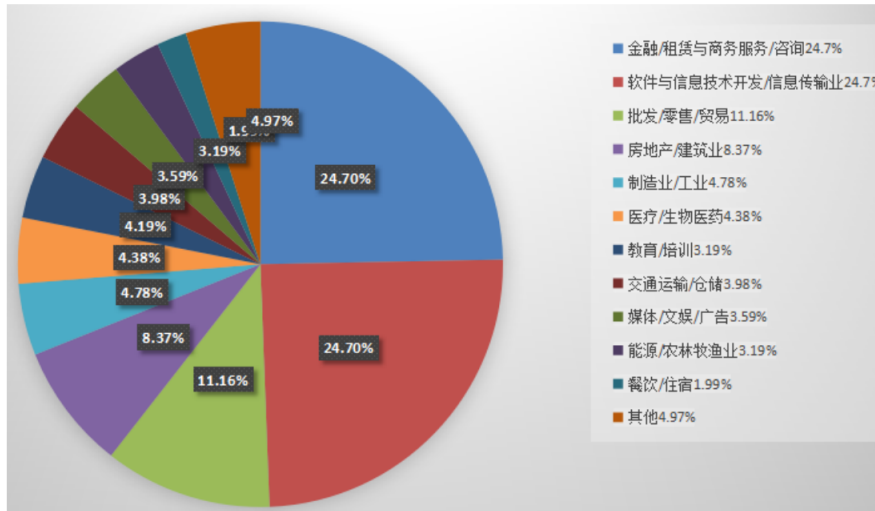


图 3-1 2021 级生源行业背景

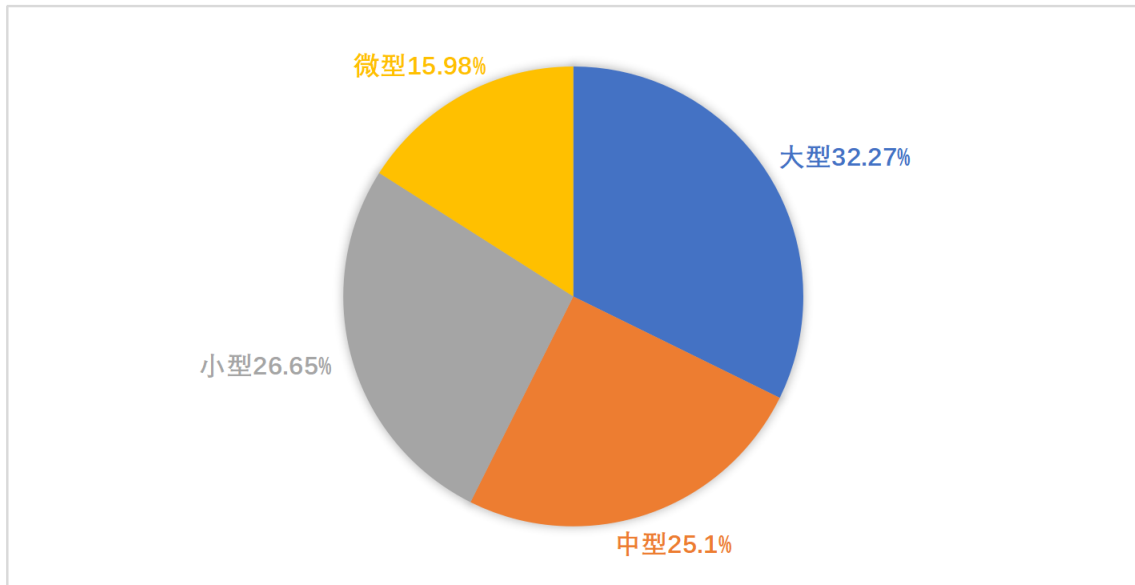


图 3-2 2021 级生源所在企业规模

3.1.3 招生特色及未来改进策略

(1) 招生特色

首经贸 MBA 招生强调三大重点：第一，重点挖掘本校和兄弟院校本科生，提高生源质量。第二，重点挖掘新兴行业，例如 AI、大数据、新零售、金融和医疗生物等。第三，重点挖掘面向有志于成为中小企业领军企业家的栋梁人才。

为实现上述三大重点，目前已经形成首经贸招生的八大特点：

第一，加强自身项目特色的宣传与推广，线上线下相结合。线上积极拓展微信公众号、微博公众号、直播平台等新兴媒体宣传渠道；线下积极完善学校自主宣传，校友辅助宣传和对接企业宣传等传统宣传方式。同时，将线上推广和线下推广相结合，从而充分发挥线上线下宣传的最大优势。

第二，举办多场活动和宣讲加强与学生之间的粘性。一方面充分发挥线上推广不受地理位置和推广渠道等限制的优势，开展多种多样的线上宣传活动，加强与学生的互动频次和信息粘度；另一方面充分发挥线下推广真实、可靠、精准的优势，借助多种多样的线下宣传活动，增强与学生的亲近度。

第三，走进考前辅导机构，直面考生，现场服务，拉近距离，增强兴趣。随着 MBA 联考竞争的不断加剧，为了能够通过短时间复习达到入学考试的要求，参加考前辅导机构，已经成为越来越多的 MBA 考生的必然选择。走进京内外知名的 MAB 考前辅导机构，可以快速扩大首都经济贸易大学 MBA 项目在考生中的知名度。

第四，校园开放日形成常态和传统。校园开放日已经成为加强学校与社会联系、提升学校社会影响力的重要举措。通过在校园开放日安排不同学科的 MBA 教师进行现场介绍，答疑解惑，可以直接增强潜在 MBA 学员对首都经济贸易大学 MBA 项目的了解。将校园开放日常态化并形成传统，将有助于吸引更多更好的生源。

第五，积极举办考前心理辅导及备考策略等会议，增强首都经济贸易大学服务学生笔试顺利过关的福利。每个考生在考试之前的心理状态是不一样的，不同考生在考试之前的复习方法和准备充分程度也是不一样的。通过积极举办考前心理辅导及备考策略研讨，将不仅有利于增强首都经济贸易大学 MBA 项目在学生中的口碑，也有利于提升考生的笔试通过率。

第六，大力推进招生老师走进一线，为考生答疑解惑。为方便考生全面、直接、深入了解首都经济贸易大学 MBA 项目招生情况、专业优势及办学特色，大力推进招生老师走进一线，为广大考生提供专业、精准、权威的“定制”咨询服务，从而大大促进广大 MBA 考生报考首都经济贸易大学 MBA 项目的意愿和备考积极性。

第七，主打地域优势和项目定位特色。参评项目地处北京 CBD 核心区，其

市场定位于“培养引领中小企业实现成长梦想的卓越管理者的 MBA 教育项目”。CBD 核心区作为全国乃至全球经济资源的集散基地、现代服务业的发展基地和经济文化的交流基地，已经成为无数中小企业创业和成长的摇篮。在招生宣传中主打地域优势和项目定位特色，将会吸引大量有志于成为引领中小企业实现成长梦想的理想生源。

第八，充分利用每一次提前面试的机会，开展一些特色活动，使学生感受到首都经济贸易大学对 MBA 项目的重视和对学生的重视程度。提前面试，相当于是给 MBA 考生提供一个继续深造的绿色通道，同时也是各大商学院抢夺优质生源的一个重要手段。充分利用每一次提前面试的机会，开展一些特色活动，将不仅有利于体现首都经济贸易大学 MBA 项目的特色和对学生的重视，同时也有利于提升考生以先通过提前面试的形式来坚定通过 MBA 联考的决心。

（2）未来招生策略

首都经济贸易大学未来的招生策略可以概括为“线下+线上 \leftrightarrow 口碑 \rightarrow 生源”。从线上和线下两个方面入手，利用口碑营销的方式打造出知名度高、吸引度优、满意度好、再招度强的“四合一”招生口碑，进而提升生源质量。

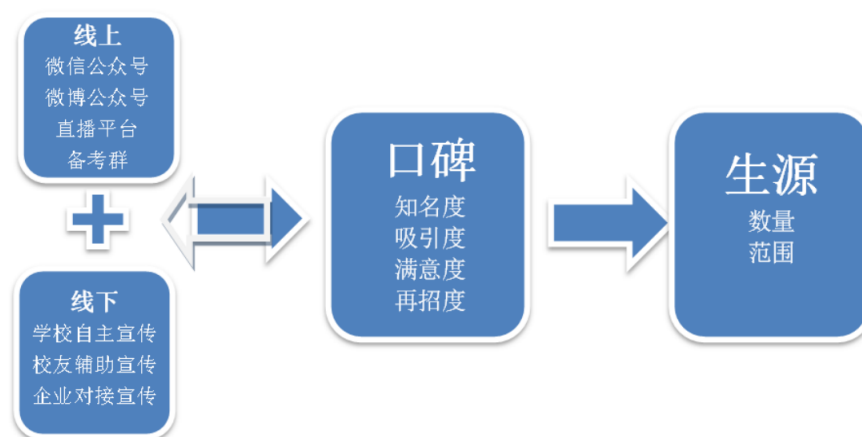


图 3-3 “线上+线下 \leftrightarrow 口碑 \rightarrow 生源”招生策略

依托“线下渠道建设与推广+线上渠道建设与推广”提升口碑的手段，争取逐步实现“进企业，近媒体，提口碑，扩生源”。第一，进企业宣传主要通过通过对企业的案例访谈，就业实习合作和专门走访，与企业建立合作关系，包括专门的企业培训项目，行业联合培训项目，推介会宣传，依托校友事迹、从企业选拔职业发展导师等方式实现。第二，媒体宣传主要通过传统纸质传媒、电视、广播传媒实现对首都经济贸易大学 MBA 的正面、强有力的宣传。第三，新媒体运用。

首都经济贸易大学 MBA 教育中心将通过微信公众号、微博公众号、抖音视频等新媒体宣传 MBA 特色和活动等，例如丝域挑战赛等。

3.2 思政教育

3.2.1 思想政治教育体系

围绕落实立德树人根本任务，扎实推进专业知识与思政教育相融合的三全育人综合改革。

（1）“专业模式+心智模式”拓展育人维度，培养品学兼优卓越商才

依托财经高校课程思政联盟常务理事单位，卓越商科人才培养校内创新实践基地、学业辅导中心和学生党团组织，联动第一、第二课堂，推动思政教学模式全方位改革。定期开展课程思政建设研讨会、示范课交流会，推进课程思政改革创新。陆续开展院长面对面、教授面对面和青年教师面对面系列活动，打造无缝隙、全员育人辅导体系。从专业和心智层面综合提升学生创新意识和就业创业能力，助力首都“四个中心”建设。

（2）“校园+社会”延伸育人空间，激发学生社会实践积极性

设立专项经费，为学生搭建学术创新创业实践平台。2010 年以来，共举办十一届哈博高校博士学术论坛，推动与国内外高校学生的学术交流。2015 年以来，共组建 100 余支研究生扎根实践工程调研团队，前往全国各地开展调研活动，为当地发展建言献策。每年召开暑期社会实践分享会，鼓励学生将优秀成果转化为“挑战杯”“创青春”和“全国互联网+”等大赛的参赛作品。

（3）“商音+商言”正音合律，落实意识形态工作责任制

教材编写和选用严把政治观。强化课堂意识形态底线和红线教育。坚持一会一报，强化讲座论坛督查机制。加强舆情引导，完善舆情监测与应急机制。充分利用智慧教室和网络课堂优势，创新思政教育模式。建设“工商之音”“商言”“经贸会讯”新媒体平台，推动意识形态阵地线下、线上协同发展。

（4）“理论+实践”双轮驱动，铸造基层党支部战斗堡垒

依托“双带头人”培育工程，强化理论学习，推动乡村振兴项目，在乡村脱贫实践中提炼理论问题。积极推动全国样板党支部建设，夯实思想政治组织

基础。围绕庆祝新中国成立 70 周年、疫情防控、服贸会、援疆、扶贫各类活动开展志愿服务 40 余项，覆盖 300 余人次。持续开展“不忘初心，牢记使命”主题教育活动和党建创新项目，加强师生党支部共建，打造师生成长共同体，激发基层党组织育人活力。

(5) “专业教师+辅导员+班主任+校友”四位一体，凝聚思政队伍育人合力

自 2012 年“驼峰计划”实施以来，推出一系列“驼韵师话”活动，邀请北京市教学名师分享从教感悟，强化课程思政建设效果，形成以“博纳敏行，知行合一”的骆驼精神为指导的教师思想政治工作体系。择优配强思政教育工作队伍，打造四位一体育人格局，推动立德树人融入人才培养的各个环节。

3.2.2 教师团队师德建设

作为首都经济贸易大学新教工入职培训的重要内容，校党委书记冯培老师每年均会为新入职教职工话师德，要求青年教师以德修身、恪守师德、以德修己、弘扬师魂。学校人事处每年组织新入职的任课教师参加北京市属高等学校骨干教师科研能力与师德素养提升高级研修班。学校先后出台了《首都经济贸易大学关于建立健全师德建设长效机制的实施意见》、《首都经济贸易大学教师职业道德和行为规范》和《首都经济贸易大学教师职业行为准则》等一系列政策文件，加强教师师德建设。根据《首都经济贸易大学师德考核办法》，MBA 教育中心每年会对任课教师进行师德考核。

MBA 项目全体任课教师以“做新时代四有好老师”为主题，开展“驼韵师话”和“博远茶叙”活动，深入学习贯彻习近平新时代中国特色社会主义思想 and 习近平总书记关于教师队伍建设和师德建设的重要论述。此外，开展以“读原著、谈初心、话使命”为主题的教师读书谈心活动，MBA 项目全体老师通过读总书记重要论述，谈树人初心，话立德使命。同时，通过宣传学习黄大年、李保国、李芳等师德先进典型事迹，MBA 教育中心组织开展向身边的优秀教师、师德先锋、育人标兵学习活动，不断强化典型引路作用。校党委宣传部设立师德师风宣传栏，王振江、张松波、张学平等多名 MBA 授课教师均在该栏目分享师德践行经验。此外，任课教师崔也光入选 2018 年北京市师德先锋。

3.2.3 研究生党建工作

2021 年度，MBA 研究生党支部在院党委的领导下积极组织参加各类党史理论课程学习，比如“名师大家讲党史”、“首都百万师生同上一堂党史课”、“首都大学生同上一堂脱贫攻坚大思政课”、“党课开讲啦”等。结项 2 个“建党百年”党建课题（“社会主义核心价值观引领专业教育长效机制研究”、“高校深入开展‘四史’学习教育路径研究”）。自 3 月至 6 月，支部全体学生党员及部分积极分子共彩排 5 次、联排 2 次，最终在学院及慕田峪两次演出“忆百年岁月，讲红色故事”主题话剧展演中的《红船践初心》环节。

同时，MBA 研究生党支部还组织参加两会学习、“请党放心，强国有我”首经贸学生党员在行动（基层实践服务）、“百年奋进路，筑梦新征程”参观中国共产党历史展览馆、共产党员献爱心等支部组织生活。

3.3 课程教学

3.3.1 课程体系

MBA 项目的课程紧紧围绕 SEED 培养体系设置课程。课程设计定位于培养中小企业卓越管理者，旨在培养具有专业素养、创新精神、全球视野的全面型管理人才。

MBA 项目课程特色围绕 SEED 展开，强调 Sociality、Ethics、Entrepreneurship 和 Decision making 四位一体。在教学方法上强调案例、实践、企业成长变化；在教学手段强调模拟、互动、交流；在教学质量强调企业家精神、商业伦理和社会文明贡献。

MBA 项目的课程内容方面竞争优势主要体现在以下几点：一是完善的知识结构（MBA 导学\先修课\选修课），使得学生具有系统化的知识结构；二是灵活的授课形式，包括移动课堂\海外课堂\金台论坛\金台沙龙，使得学生了解最前沿商业环境与运作，提升沟通能力；三是多样的竞赛实训，包括创业大赛、案例精英赛等，模拟课程、比赛、模拟法庭等所有课程来源于实践，升华于课堂（例如多名老师调研访谈企业，分别从不同视角剖析企业行为）；四是丰富的课外活动，包括体育活动、学生社团等，丰富学生课余生活，提高学生的团队协作精神和能

力；五是对应 CBD 强化了金融课程和财务管理课程；对应商业运营法律及其制度的不断完善，加入相关法律课程；对应国民素质的不断提升和企业家培育要求的不断提高，加入相关企业伦理课程，为商业中心培养知识全面、人格健全的商业精英；六是对应学员的来源结构特征，教学中强调中小企业发展视角，包括成立企业成长工作坊，调研访谈企业变化，让 MBA 学员了解中小企业发展现状、困难与解决之道；七是完备的考核标准，攻读脱产工商管理硕士学位的研究生需要获得的学分不少于 50 学分，包括 MBA 导学 2 学分，必修课 30 学分，选修课不少于 18 学分；八是动态的课程体系以适应新技术革命。MBA 教学指导委员会组织具有广泛代表性的知名人士，对教学大纲进行动态管理和动态升级开发，形成 MBA 课程体系--实践需求对接指导框架，学院根据学生需求和教学进度的变更对各选修课程模块的课程进行周期性调整。

表 3-1 基于 SEED 的创新性思考和实践

SEED	教学方法	教学手段	教学质量
Sociality	案例教学+理论知识+企业实践	校际交流，国内外留学项目，社团	表达沟通能力
Ethics	理论知识+道德传承+社会文明公约践行	校际交流	社会责任与伦理
Entrepreneurship	案例教学+理论知识+企业实践+模拟仿真	模拟，竞赛，虚拟创业等	企业家精神
Decision making	实习，模拟决策，模拟企业运营管理等	模拟，竞赛，虚拟创业等	实践与决策能力

3.3.3 教学质量保证体系

任课教师及课程组的教学工作对保证课程教学的质量具有决定性的作用。为保证和提高 MBA 研究生培养质量，根据全国 MBA 教育指导委员会《关于工商管理硕士（MBA）研究生培养过程的若干基本要求》，结合我校 MBA 教学工作的实际情况，MBA 项目任课教师聘用和评估的管理体系如下：

（1）MBA 任课教师的聘用采用“双严”管理体系

第一，任课资格实施严格管理。MBA 的任课教师，原则上应具备的职称和学位条件是：教授职称，副教授职称（并具有硕士以上学位），讲师职称（具有博士学位），同时要求教学经验丰富，至少承担过一门硕士研究生课程或主讲过

本科生的主要课程，有较高的教学水平，教学效果好。本科和研究生教学学生评教为优秀，或参加教学竞赛成绩优秀者优先聘用；有参加企业咨询或企业项目研究经历者优先聘任；参加过 MBA 课程进修的教师优先聘任；胜任双语教学的教师优先聘任。此外，MBA 任课教师要有坚实的专业理论基础和系统的学科知识，能够独立胜任一门以上 MBA 主要课程；掌握一门外国语，能熟练阅读专业的外文文献资料；了解本学科专业的最新发展动态。同时，MBA 任课教师要教学经验丰富，有较高的教学水平，教学效果好；能熟练运用多媒体、投影仪等现代化教学设备进行教学活动。

第二，聘用流程实施严谨管理。MBA 项目任课教师申请人根据遴选条件进行申请，并提供相应申请材料，包括应聘申请表，本人学历、学位证书复印件，职称资格证书复印件，资格证书复印件，实践证明材料和课程教学大纲及电子版讲义。MBA 教育中心组织专家组，对申请教师进行资格审查和课程试讲，试讲通过者有资格进行授课。任课教师第一次所授课程经评价合格后，报学院 MBA 教学指导委员会审定，合格后签订 MBA 项目任课教师聘任协议。

(2) MBA 任课教师的评估采用“全流程”评估管理体系

第一，教学准备实施全面质量管理。任课教师在接受教学任务后，两周内向 MBA 教育中心推荐教材（书名、作者、出版社、出版时间），并由 MBA 教育中心审定。同时在两周内将教学大纲提交至 MBA 教育中心。上课所用案例、实施计划、讲授课程的电子讲稿，于开课一周前交 MBA 教育中心存档。严格执行教学大纲、实施计划及课程表，如教学大纲和实施计划需要调整，应提交调整报告，待 MBA 项目主管院长批准后方可执行。

第二，教学讲授实施规范管理。任课教师应认真备课，按时上课。做到不迟到、不早退、不缺课、不随便调课或请他人代课，以维护正常的教学秩序。如确有特殊原因需要调课、停课，需提前一周提出申请，经 MBA 教育中心主任批准，由 MBA 教育中心通知停办。严禁教师个人寻找他人代课。每学期无故或未经批准调课超过两次以上即取消 MBA 任课教师资格。

为保证 MBA 研究生上课出勤率，任课教师应严格检查学生的出勤情况。此外，根据各课程的特点，任课教师应尽可能多地采用案例教学，把案例教学作为整个教学活动中的重要一环，组织学生举行案例分析演讲、撰写案例分析报告。

任课教师要对学生撰写的案例分析报告进行批改。在课程考核结束一周内将批改、打分的案例分析报告交中心存档。

每门课程要布置一定数量的课后作业、练习，并认真批改、打分和记录。提倡作业形式创新，如写调查报告等。课程考核方式要求核心课必须以考试方式进行；方向必修课和选修课可采用考试方式，也可以采用课程论文、调查报告、案例分析报告等考查方式。任课教师应于课程考核前一周将试卷、参考答案及评分标准，以及用于考查的材料，如课程论文和实践调查的选题、案例背景材料等（包括电子版和纸质版）送交中心，由中心负责印制。任课教师应合理评定学生的学习成绩。课程考核成绩采用结构记分法，包括平时成绩和期末考试（或考查）成绩两部分，按百分制评定成绩。期末考试成绩占总成绩的比例应不低于 50%；平时成绩评定的依据主要包括：考勤记录、课后作业、小组讨论记录、案例讨论记录和报告等；学生课程考核成绩分布应当合理。任课教师应严格考核纪律，发现考核违纪的，视不同情节可给予重修或重考处理。课程考核成绩单、试卷、课程论文、调查报告、案例分析报告等期末考核材料以及用于评定平时成绩的材料，应由任课教师在考核结束后两周内一并交中心存档备查。评定成绩应注意拉开档次，成绩分布应当合理。课程结束后，任课教师应及时进行课程教学总结。

第三，教学质量实施全方位反馈管理。首先，教学督导随时进课堂。每学期针对每一门核心课程进行 1-2 次专家随时进课堂听课并打分，确保通过教学督导制度进一步提升教学质量。其次，教学质量座谈会。学期中，MBA 教育中心定期组织学生进行教学质量座谈，及时发现各门课程的教学质量问题，并与任课老师进行沟通反馈，关注并跟进问题解决程度。任课教师应与 MBA 教育中心保持沟通，了解学员的意见和要求，根据评估意见，认真研究并采取措施，不断改进教学方法和提高教学质量。再者，期末定量教学评估。每学期期末，学生进行定量打分评价，通过填写 MBA 课程教学效果考评表，对各门课程进行教学效果评估。以 2018 年-2019 年学年为例，第一学期教学质量评分表中，最高分为 99.21，最低分为 72.14，3 名教师评分在 80 分以上，其余均在 90 分以上；第二学期教学质量评价表中，最高分 99.35，最低分 88.28，2 名教师评分在 80 分以上，其余均在 90 分以上。通过全方位教学评估方式，对教学评估不合格的教师实施持续改进体系：综合学生、课程组、督学和业界的评估意见，对于课程综合评价优

异的任课教师（课程组排名第一或口碑极好），再次开设该课程时享受120%-150%的课酬系数，对于四方评价中有两方评价负面者，再次开设的课酬适当调低，建议以85%为准。有关淘汰教师的决策综合四方面的评估情况后做出，原则上上述四方有三方或以上提出负面反馈，经MBA教学指导委员会研究决定后将暂停所涉教师的MBA教学工作。整改后经MBA教学指导委员会研究确有改进，问题解决后，可恢复MBA教学工作。出现严重教学事故以及严重违背教师职业道德者，将取消MBA教学任职资格，3年内不能承担MBA教学任务。

3.3.3 教学创新与质量改进

(1) “四新四重”教学创新和实践

在互联网智能时代，商业环境更新速度不断提高，新技术、新模式、新观念对要求人才了解新技术，熟悉新模式，擅长沟通和资源获取。因而，本项目应对创业精神、知识更迭、智能发展的需求，围绕“SEED培养体系”，提出“四新四重”教学创新与质量改进措施。其中，教学创新追求四新，即新理念、新技术、新资源、新实践；质量改进追求四重，即重传授、重吸收、重道德、重文明（见图3-4和表3-2）。

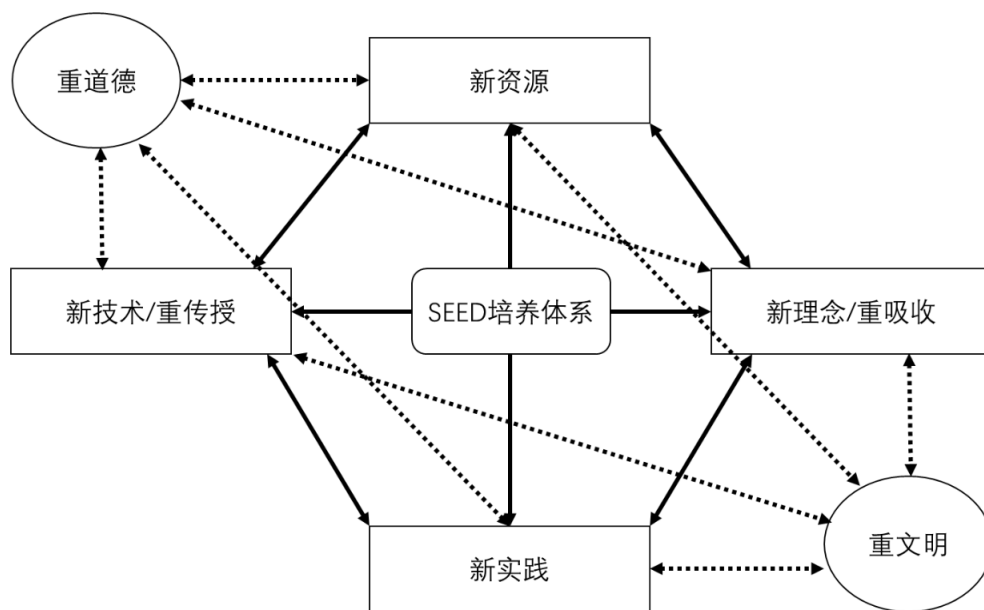


图 3-4 “四新四重”教学创新与质量改进措施

“四新四重”教学创新与质量改进措施对“SEED培养体系”的支撑主要体现在以下几点：

第一，以新理念作为引领，不断推进“SEED 培养体系”深化改革。随着商业环境的不断变化，教学理念也越发呈现出科学性和先进性，只有不断努力实践教学新理念，才能探索出更加符合 MBA 学生的培养体系和教学方式。

第二，以新技术作为手段，不断优化“SEED 培养体系”培养质量。技术是教育事业的关键。近年来，人工智能、大数据等新兴技术不断涌现，积极将这些新技术运用到教育领域，将不仅有利于提升“SEED 培养体系”教学质量，也有利于不断提升 MBA 学生的学习效率。

第三，以新资源作为支撑，不断提升“SEED 培养体系”培养目标。随着教学理念和教学技术的不断创新，以及首都经济贸易大学 MBA 项目的不断发展，教学资源也正在变得越来越多，应用也越来越广泛。积极利用新兴教学资源，将不仅有利于不断提升“SEED 培养体系”培养目标，也会为更高的“SEED 培养体系”培养目标提供重要的保障和支撑。

第四，以新实践作为途径，不断完善“SEED 培养体系”培养内容。实践教学是巩固理论知识和加深对理论认识的有效途径，是培养具有创新意识的高素质管理人才的重要环节。通过结合教学新理念、新技术和新资源，不断引入新实践，将不仅完善“SEED 培养体系”培养内容，也是理论联系实际、培养 MBA 学生掌握管理方法和提高管理能力的重要平台。

第五，着重知识传授，提升 MBA 学生的决策力（Decision making）。MBA 教育作为研究生教育，传授知识是其重要的教育方式。尤其是以最优化为目标的管理决策方面的知识，需要借助新的技术和资源来进行更高效的知识传授。

表 3-2 教学创新与质量改进的“四新四重”

	重传授	重吸收	重道德	重文明
新 理 念	①面向知识前沿的 SEED 培养体系 ②校外导师三螺旋 ③全校最优秀的校内教师队伍 ④定期教师学生交流会	①闭卷考理论+开卷考应用 ②案例分析+报告能力 ③个人优秀+团队合作 ④知识丰富+伦理底线 ⑤武装头脑+强健体魄	①灌输法律硬约束与引导道德软约束 ②引入生动案例，启发学员思考	①就业数量与质量 ②创业数量与质量 ③学员职位与晋升 ④学员人格完善 ⑤团队沟通能力 ⑥体魄健康指数
新 技 术	①人工智能与智慧教室	①VR（管理沙盘模拟+企业竞争模拟）+校外	①心理测评 ②伦理标准评价	用新技术解决企业战略问题；

术	②“微课”与“慕课” ③沙盘推演 ④专业机房与在线教育平台 ⑤大数据	实习+移动课堂+以赛促学+创新创业实战扶持+GMC 实战训练等+管理咨询+商务谈判	系统 ③伦理课程 ④伦理意识	①知识前沿 ②行业前沿 ③技术前沿 ④思想前沿
新资源	①工商学科组建设组 ②校外导师三螺旋 ③人大共建 ④瑞士圣加仑马利克管理中心 ⑤海外课堂 ⑥金台论坛 ⑦移动课堂	①MBA 案例中心 ②校外实习基地 ③移动课堂基地 ④创新创业研究中心	①心理咨询室 ②在线网络咨询	①一带一路人才培养基地 ②北京新经济组织发展研究院 ③京津冀一体化契机 ④新时代
新实践	①京港高校联盟 ②企业成长工作坊 ③“工业 4.5”研究院	①参与企业案例开发与大赛 ②参与创新创业大赛 ③参与民营企业社会责任调研 ④学员激励制度	①企业社会责任与经济效益携手前行 ②知识+体魄+道德的全面培养	①全面提升，全方位提升

第六，着重知识吸收，培育 MBA 学生的企业家精神（Entrepreneurship）。知识传授是 MBA 教学的重要手段，知识吸收则是 MBA 教学的重要目标。尤其是企业家精神，其作为高级管理人才应具备的特殊技能和综合才能，更需要 MBA 学生对相关知识的吸收和消化。只有着重知识吸收，才能更好地培育 MBA 学生的企业家精神（Entrepreneurship）。

第七，着重道德教育，强化 MBA 学生的企业伦理（Ethics）意识。对于 MBA 教育来说，引领商业道德进步与促进商业经济繁荣同等重要，对 MBA 学生进行道德教育，让其深刻了解到企业更高层次的使命，已经成为 MBA 教学的重要内容，直接影响着 MBA 学生的企业伦理意识。

第八，着重文明教育，提高 MBA 学生的社交能力（Sociality）。商业文明是社会文明的重要组成部分，推动商业文明和经济社会的协同发展，也是 MBA 教育的重要目标。通过强化对 MBA 学生的文明教育，将不仅有利于提升 MBA 学生个人素质水平，也是提升 MBA 学生社交能力的重要保障。

（2）鼓励教师创新课程的制度支持

第一，创新课程制度支持。MBA 项目从经费支持、政策引导方面鼓励教师创新课程，项目规定给予创新课程教师 3 万元的创新支持经费进行课程开发。创新课程必须紧紧围绕工商管理学院 MBA 课程体系的四方面能力进行设计。

第二，课程培训支持制度。MBA 教育中心每年均会选派任课教师参加全国 MBA 教育指导委员会组织的“案例开发与案例教学师资培训”等相关师资培训。每年均会组织 MBA 教育中心工作人员和任课教师到中国人民大学、重庆大学、重庆工商大学、中山大学和中欧商学院等相关兄弟院校，对各校论文改革、办学特色、国际论证、国际化举措、课程设置、师资结构、职业发展和招生等多方面进行考察、调研。

第三，案例应用经费扶持制度。教学活动创新，除了来自于教员的主动创新，也需要积极的配套经费扶持，形成任课教师广泛参与的局面。比如通过经费扶持案例开发、各类工作坊的运营等等，从而巩固和提升各类教学创新活动成果。

3.4 导师指导

MBA 培养采用理论与实践相结合的“双导师制”。双导师是指论文导师（校内导师）和职业发展导师（校外导师），其中，论文导师负有对研究生专业引导、学业辅导、专业实践和学位论文指导等责任；校外导师负有对研究生职业发展指导、行业及企业实践引导的责任。

3.4.1 内部导师的管理

（1）导师队伍的选聘、培训、考核情况

第一，导师选聘方面。学位点依据《首都经济贸易大学研究生指导教师工作条例》，每年度严格按照主持国家级项目、省部级以上或重大横向课题项目、发表 CSSCI 及以上期刊论文等要求选聘上岗，确定导师聘任名单，并召开学位评定分委员会严格审查申请教师在思想道德、教育教学、科研项目、学术论文以及科研获奖等条件，并经学院党政联席会议讨论通过后报送至研究生院。研究生院对学院报送的初步人选材料进行审查，审查合格者提交学校学位评定委员会审议。学校学位评定委员会将遴选出的学术学位硕士研究生导师名单公示 3 个工作日

后，报校长办公会审定通过。

第二，导师培训方面。定期举办新增研究生导师岗前培训，新增导师参加院校两级培训合格后方可上岗，提高新任研究生导师的师德师风水平。以研究生培养为重点，提高新任研究生导师的业务水平和能力，通过自学、讲座、指导、检查等手段，促进新任研究生导师思想道德素质和业务文化水平等综合素质快速提高。明确导师职责，增强责任感；提升导师素质，加强导师队伍建设；创新研究生指导模式，深化研究生培养机制改革；将培训结果纳入导师考核体系，作为导师考核的重要依据。培训内容包括教师职业道德、导师指导能力以及政策法规等。除此以外，学位点鼓励并支持导师参与学历晋升、出国进修、会议交流等活动，提升导师的培养能力。

第三，考核方面。实行导师岗位年度考核制度，重点考核导师履行岗位职责、完成岗位任务、培养质量、指导能力（含导师的学术水平或实务工作经历）等情况，考核等级分为“优秀”“良好”“合格”和“不合格”。考核结果作为导师下一年度招生计划安排的重要依据，考核不合格的导师下一年度停止招生。

（2）导师指导研究生的制度要求和执行情况

学位点严格依据《首都经济贸易大学研究生培养方案（2021）》与《首都经济贸易大学研究生指导教师工作条例》，全面落实立德树人的研究生培养模式，进一步明确导师在提升学生思想政治素质、学术创新能力、实践能力、社会责任、学术道德规范等方面的责任，严格要求导师在研究生开题报告、中期考核、论文预答辩、论文答辩等重要环节的职责。提倡学术学位研究生培养指导小组（以下简称“导师组”）制度，鼓励成立跨学院、跨学科以及包含外聘专家在内的导师组，充分发挥导师组在研究生培养过程中的作用，促进年轻导师的成长。学院开展定期督导与考核，通过抽查指导记录、召开师生座谈会等方式总结评估导师履职情况。

3.4.2 外部导师的管理

（1）MBA 职业发展导师的选聘制度

MBA 职业发展导师资质包括职业经历、专业背景、其他要求等三方面（见表 3-3）。职业发展导师聘任程序：职业发展导师的聘任由学院与相关企业单位提

出，并填写《首都经济贸易大学 MBA 职业发展导师审批表》，中心组织专家评审，并由学院颁发聘书。每个受聘的职业发展导师受聘期限三年，完整地指导 MBA 学生在校期间的职业发展规划。

表 3-3 MBA 职业发展导师资质要求

职业经历要求
1.有大中型企业的创业经历，企业发展稳定，成就显著； 2.或者有三年以上大中型企业高级管理职务任职经历； 3.或者有大型企业人力资源总监（经理）的任职经历；在专业领域工作五年以上； 4.或者有对国有企业管理的政府工作经验； 5.或者相关行业协会和商会的领导和工作人员； 6.或者其他条件适合的人员。
专业背景和理论知识要求
1.有高级专业技术职务； 2.或受到过本科以上专业训练； 3.或受过完整的管理学或者相关专业的训练，有相应的理论基础；
其他要求
1.有良好的职业口碑，符合职业发展导师的伦理要求； 2.有良好的表达能力； 3.热爱教育事业，有公益心，愿意为培养人才贡献力量。

(2) MBA 职业发展导师的退出机制

第一，在完成三年受聘期后，MBA 教育中心根据导师完成工作情况，与职业发展导师协商延聘或聘用期满自动解聘。

第二，每年对职业发展导师进行年度考核，考核内容由职业发展中心内部考核、学生职业发展调查与总结报告组成，视考核结果决定是否延聘，未通过考核的职业发展导师将解聘。考核内容包括：导师对学生职业规划工作考核；与学生交流情况；导师参与组织企业走访和讲座情况。

第三，职业发展导师因调离原工作单位、出国境等个人原因可根据本人意愿

辞去职业发展导师工作。

第四，凡不履行校外导师职责，或其它原因不宜继续指导研究生的，将中止或取消其校外导师资格；凡无故不承担 MBA 培养工作或出国逾期未归者，按自动放弃校外导师资格办理。

3.5 实践教学

3.5.1 制度保障

（1）成立 MBA 案例中心

首经贸通过成立 MBA 案例中心开发新的案例，收集相关领域已有案例，并选择具有针对性的案例进课堂，让学员在经典案例中学习经典理论，更新理论。首经贸 MBA 的案例教学应用基于 SEED 培养体系，基于“四新四重”措施，注重知识的活学活用，企业家精神、决策力的培养和正确道德伦理价值观念的树立。从操作层面上，让学员了解经典案例问题、前沿案例问题，初步尝试解决问题。

（2）举办实践竞赛

首经贸 MBA 通过参加“全国百篇优秀管理案例”评选、举办全校工商管理案例大赛，编写英文案例，积极参与哈佛案例、国际 CFMD 案例等国际知名案例库的评选，教师与学生共同开发最鲜活的中小企业案例，不仅促进教员、学员和案例方的更好融合，更让学生了解最新中小企业运营现状。其中，陈立平教授所带团队编写的“超市发：打造有温度的社区商业 e 中心”成功入选 2018 年第九届“全国百篇优秀管理案例”。

首经贸 MBA 连续举办 2018、2019 两届“MBA 创业训练营”，并取得第五届中国“互联网+”大学生创新创业大赛北京市二等奖及三等奖各一项、北京地区高校大学生优秀创业团队评选二等奖、第二届京津冀高校工商管理硕士专业学位研究生（MBA）“尖峰时刻”创业企划大赛总决赛二等奖。2020 年在第十四届 MBA 联盟领袖年会暨商学院高峰论坛中共获“2020 十佳 MBA 联合会”、“2020 中国 MBA 优秀指导老师”、“2020 中国 MBA 新锐 100”、“2020 年社会责任商学院奖”“2020 年度社会责任活动奖”“2020 年社会责任个人”、“抗疫先锋”多项殊荣。

(3) 开设实践相关课程

参照国际先进教育理念,结合我校特点精心设计的课程体系具有鲜明的时代前沿性和突出的实战应用性,并定期邀请国内外知名学者和企业家开办讲座。学校着力提升学生专业知识和管理实践能力,使学生在掌握现代管理理论和方法的基础上,通过案例分析、企业移动课堂、海外短期交流等方式培育学生管理能力,进而塑造学生的职业竞争力。截止到2021年12月,首经贸MBA中心共成功举办9期金台论坛,金台论坛作为MBA实践选修课程,拓展了MBA学员的视野,能够使学员了解到最具前沿的专业知识。组织了1次前往海川证券的移动课堂,令学生更直接的了解到企业的管理模式,增加实践经验,满足MBA实践性、案例性教学要求。

(4) 设置企业成长工作坊

为了更好地促进案例教学的应用,除了相关课程教员的课堂教学以及移动课堂教学之外,MBA中心还专门设置了中小企业成长工作坊,以已开发的案例作为素材,进行研讨和分析,从而加深教员和学员对案例的理解和应用。

3.5.2 经费支持

首经贸MBA为实践教学活动的顺利开展提供充足的经费支持,包括为学生活动、教学案例撰写、中小企业调研与实践活动和教师实践教学技能培训等提供经费支持。2021年与实践教学相关的经费支出如下表所示。

表 3-4 2021 实践教学经费支出

实践项目	具体实践内容
学生活动经费	为学生提供多彩的学习生活,加强学生“五育”(德、智、体、美、劳)的培养。提供学生文体活动、学术活动、创业大赛活动、学生俱乐部等活动经费,如新年晚会、运动会、GMC大赛、足球赛、篮球赛、羽毛球赛等
教学案例撰写经费	鼓励教师撰写教学案例,提供案例撰写与奖励经费。(撰写中国管理共享中心案例:1万元/人;入库案例:2万元/人,百优或哈佛案例:2万元/人)
中小企业调研与实践活动经费	提供青年教师带领学生进行中小企业调研走访、调研材料设计与编制、调研材料统计分析经费,鼓励青年教师与学生参与实践

培训费	提升青年教师教学与实践技能，青年教师参加案例撰写培训、课程建设培训、教学方法培训等发生的费用
-----	--

3.5.3 企业合作

首经贸 MBA 与中国海尔集团、北大纵横咨询管理有限公司、家乐福集团、翠微集团、京东商城等多家大型知名企业共建实习实践教学基地；组织与课程学习相结合的企业移动课堂、企业项目诊断、管理实践与创新项目研究等，极大地开阔了学生的眼界，增强了实践能力和创新能力。MBA 教育中心与上述单位在实习基地、聘任兼职导师和企业兼职管理人员、培训企业员工及共同承担企业管理研究项目等方面建立全方位的合作关系（如表 3-5 所示）。其中，首都经济贸易大学与蚂蚁商业联盟共同发起成立中国消费大数据研究院，将学校的学术研究优势与商业组织的商业化数据优势相结合，实现“产学研合一”。

除此之外，由 MBA 校友会、MBA 联合会组织开展的丰富多彩的专业沙龙、各类商业竞赛、社会实践和文体活动，构成我校 MBA 教学不可或缺的“第二课堂”。十五届 2000 多名 MBA 毕业生广泛分布在各行各业，为 MBA 学生的职业生涯提供了丰富的校友资源和源源不断的发展动力。

表 3-5 与企业界的合作形式及合作内容

合作形式	合作内容
实习基地和企业交流	到企业进行调查研究，举办移动课堂，开展管理现场体验式教学等活动。 定期邀请商界领袖、精英前来举行专题报告或企业家论坛，为学生们提供与商界成功人士面对面交流的机会。
合作研究	与中国企业联合会合作开发国家级管理现代化创新成果数据库和中国本土企业经营管理案例库。 与北京市企业管理联合会合作开展北京市企业管理创新成果的指导、评审工作。 与中国网库共同组建联络企业与大学的平台，设立若干项目组，以“单品电子商务与区域经济发展”为主题开展研究活动。
合作创新	坚持“大众创业、万众创新”的理念，进一步加强与金融企业的合作，共建“创新创业基金”，打造“创新创业高地”。
资金支持	在与社会企业接触过程中，积极获取企业的资金支持，接受企业捐款，为 MBA 项目发展服务。

3.6 学术交流

3.6.1 国际学术交流情况

首经贸 MBA 项目在合作办学、合作培养和合作研究方面，发掘多方国际化资源，无论是“请进来”还是“走出去”，经过多年打磨，在国际学术交流方面取得了一定成果，目前已有的交流合作项目如表所示。首经贸 MBA 中心与波士顿大学、加州大学、澳大利亚格里菲斯大学等 20 多所国外知名大学合作，通过联合培养、短期交流、假期游学等形式，建立了多层次、全方位的国际交流平台，并每年派出学生出国进行学术交流活动。此外，首经贸 MBA 还通过举办大型国际会议，参加美国管理学年会、美国会计学年会等重要国际会议的方式进行国际学术交流，并有多名教师受聘法国、日本等海外知名高校的兼职教授，定期到日本名城大学、法国格勒诺布尔第二大学等海外高校讲学和指导研究生。另外，首经贸 MBA 项目还依托北京市首批“一带一路”国家人才培养基地，工商管理学院持续招收“一带一路”沿线近 20 个国家的留学生，不断促进和加强本土 MBA 学生与国际留学生之间的互动交流，加强文化间的相互学习与相互融合，培养具有全球视野的优秀管理人才。

表 3-6 国际合作交流情况

合作形式	合作内容
合作办学	<ul style="list-style-type: none">• 2006 年获教育部批准设立的“首都经贸大学与美国莱斯特大学 MBA 中外合作办学项目”已成功实施。• 2018 年与意大利罗马二大、都柏林城市大学商谈建立联合培养项目。
合作培养	<ul style="list-style-type: none">• 采取“走出去”的方式，为学生提供出国攻读学位或交流访学等多种形式的留学项目。• 同美国、加拿大、爱尔兰、澳大利亚、日本等多所国际知名大学的商学院如美国密苏里州立大学、爱尔兰都柏林城市大学、澳大利亚格里菲斯大学、日本名城大学、瑞士圣加仑马利克管理中心、俄罗斯莫斯科国际高等商学院等，开展了包括双学位项目、短期交流、游学及海外移动课堂和国际联合课程等合作项目。
合作研究	<ul style="list-style-type: none">• 项目聘请澳大利亚莫纳什大学商学院副院长 Fang Lee Cooke 教授、澳大利亚格里菲斯大学 Peiyi Ding 教授、英国南安普顿大学商学院院长 Jinghan Chen 教授等知名专家学者为海外兼职教授，来学院进行英语授课、学术讲座以及开展合作研究。

3.6.2 国内学术交流情况

首经贸 MBA 项目与国内院校、研究机构和学术组织进行积极合作，提升项目质量。尤其是“北京市与中央高校共建双一流大学”工商管理学科结对共建项目促成首都经济贸易大学与中国人民大学的合作共建，在学术资源、教学经验等方面展开多方面的深入合作交流，具体情况如表所示。此外，首经贸 MBA 中心还通过参加多项校级、区域及全国性学术赛事，来加强与国内院校、研究机构和学术组织的学术交流合作，具体包括参加 2021“光明优倍”杯第十九届中国 MBA 创业大赛(北方赛区)；参加第七届中国“互联网+”大学生创新创业大赛，获北京市三等奖；参加第八届全国管理案例精英赛(2021)，获最佳新锐奖；参加 2021 年全国企业竞争模拟大赛，获 1 个一等奖，5 个二等奖，6 个三等奖；参加第十七届北京市大学生数智化企业经营沙盘大赛，获北京市三等奖；参加 2021 年“商谈赢家杯”全国大学生商务谈判大赛，获 1 个一等奖 1 支，7 个二等奖，5 个三等奖；以及派出 13 支代表队参加 2021 年北京市高校企业竞争模拟大赛等。

表 3-7 国内合作交流情况

合作形式	合作内容
与国内院校合作	<ul style="list-style-type: none">• 学院与清华大学经管学院、中国人民大学商学院等在学分认定、课程选修和师资培训等方面建立合作关系。• 工商管理一级学科与中国人民大学进行学科共建。• 与多所财经类院校商学院建立 MBA 培养联席会议制度。• 响应一带一路倡议，与广西百色学院就教师学历提升、常态化学术交流、联合培养国际 MBA、合作承接横向课题等签署了战略合作框架协议。• 成立工商管理学科建设领导小组，聘任陈晓红、黄群慧、毛基业、魏江等国内知名学者作为顾问。
与研究机构合作	<ul style="list-style-type: none">• 学院与中国社会科学院工业经济研究所、国务院发展研究中心、国家经济体制改革研究基金会等研究机构开展了多种形式的合作。• 共同组织对学院发展规划及 MBA 培养方案的论证。• 共同承担重大研究课题等。
与学术组织合作	<ul style="list-style-type: none">• 学院与中国企业管理研究会、中国工业经济研究会以及首都企业改革与发展研究会、北京行为科学学会等学术组织建立深入的合作关系，多次共同举办企业管理与改革等相关主题的研讨会，共同承担并完成多项科研项目。

3.7 论文质量

2021年5月，中心组织2021届MBA学位论文预答辩，所有通过匿名评审环节者在线参与，听取各位答辩委员的建议，六月，共有124名MBA毕业生顺利通过学位论文答辩并获得学位，十月，8名MBA学生顺利通过学位论文答辩并获得学位，十二月，23名MBA学生顺利通过学位论文答辩并获得学位。

此外，为有效指导MBA同学毕业论文的撰写，促进同学们知识水平的提升，中心为2021届MBA毕业生举办4场学位论文系列讲座，分别从选题、开题再到文章的撰写等方面给学生更多针对性的意见与建议。

3.8 质量保证

3.8.1 教学质量管理

首经贸MBA项目通过建设相应的质量管理制度，实现对教学质量的监督与管理，在教学质量监控过程中生成的标准、文件、评估记录、会议记录等各种资料，及时归档处理，为完善教学监控体系提供全面的档案支持。

此外，学院教学管理人员与相应各系建立一对一的关系，在日常教学中除了为教师与学生提供服务，也发挥一定的督促作用，如查看课堂出勤情况。

3.8.2 论文质量管理

首经贸MBA中心按照学校对论文写作及答辩的程序要求，对研究生的毕业论文加强过程管理。从开题报告、中期检查、论文查重、论文外审等环节严格把关，经过指导教师的悉心指导和学生的勤奋钻研，学位点研究生的论文质量得到了有力保障，成效显著。从已完成的学位论文来看，研究生论文选题与导师研究方向密切吻合，具有较高的学术水平，研究生论文选题范围广泛，紧密结合工商管理领域发展现状与未来发展趋势，具有一定的学术水平和应用价值。

(1) 学位论文送审、答辩程序情况。本学位点坚持严格的论文评审与答辩流程。每篇论文必须进行开题答辩、预答辩、查重、正式答辩、答辩后修改等阶段，重复率要求不能超过15%，博士论文、学术硕士论文100%全部由学校送校

外专家匿名评审。答辩过程中，答辩委员会由 5 人组成，答辩委员会主席由校外专家担任。在严格的论文质量过程控制下，博士、学术硕士论文质量较好。

(2) 学位论文质量分析。全部学位论文通过了学位论文重复率检测和“双盲审”评审环节，均达到“合格”以上等级。综合评审和答辩专家的意见来看，学位论文选题密切关注现实管理实践中存在的问题，注重理论与现实实践的有机结合，均有实证调研资料及数据支撑，研究方法运用得当，结论切实可靠，政策建议及对策具有较强的针对性，学位论文整体质量较高。

3.9 学风教育

3.9.1 重视师德师风建设

首经贸 MBA 项目重视师德师风建设。教育是一项神圣的职业。教育者不仅仅是一个知识的传播者，更是一种情怀的承载者。这就需要 MBA 教员不仅需要完成基本的教学工作，还需要积极参与到 MBA 教学质量提升过程当中。MBA 中心会通过一系列的思想教育活动，促进 MBA 教师自觉将其融入到 MBA 教学当中。

3.9.2 管理学课程与社会进步思想结合

中华民族传统文化博大精深，对管理学、企业运作、文化传承都有重要意义。为中华名族文明思想的传承，首经贸 MBA 项目注重管理课程与人文通识课程的结合。例如讲座“红楼梦中的管理思想”，结合管理视角分析红学，既是对经典名著的学习，又是对管理学的活学活用。本项目中还开设了人文通识课程与管理课程结合的系列讲座，例如“阳明心理学与管理”、“孙子兵法与管理学”等。

3.9.3 伦理软约束与法律硬约束相结合

SEED 培养体系中，Ethics 强调学员道德伦理的正确观念培养，主张学生正确的竞争观念。首经贸 MBA 开设的《企业伦理》课程中，注重 MBA 学生企业伦理基本观念和企业社会责任的培育，在《商法》等系列法律课程中为商学课程的必要补充知识；在《商学导入与拓展训练》等课程中强调企业家精神，强调商

业伦理，并在实践中为中国商业环境培养具有高伦理道德的商业精英。

3.9.4 重视培养“负责任的企业家精神”

首经贸 MBA 项目在培养过程中，通过多种实践训练，引导学员习惯性践行“负责任的企业家精神”，以期在未来商业环境中，能够成为拥有负责任企业家精神的卓越管理者。例如，参与评选北京市社会责任百强企业，发布蓝皮书，教师与学生共同努力研究经济与社会协调发展的重大理论问题，着力破解新经济组织发展的现实突出问题，深入研究北京社会建设、改革、治理重点、难点问题，为市委市政府科学决策、推动首都社会建设理论创新与实践发展做出了重要贡献。其中《北京非公有制企业社会责任报告（2017）》得到时任中共北京市委副书记景俊海同志的重要批示。另外，参观国际 SOS 北京办公室，进行现场零距离教学、参观和交流，不仅使学生们对国际 SOS 的行业背景、服务使用及救助现场的工作环境有所了解，更能使学员学习到国际 SOS 的人道主义精神，帮助学员树立道德伦理的正确观念。

3.10 管理服务

3.10.1 MBA 中心的组织结构

MBA 中心主要分为六个部门，分别为招生与市场拓展部、学生与校友事务部、培养与国际交流事务部、案例与课程研究中心、EDP（Executive Development Program-高级管理培训）项目部和中心办公室。招生与市场拓展部门主要负责 MBA 招生的全面工作，以及拓展招生和学生就业市场。学生与校友事务部主要负责在读学生的日常管理，以及维系校友关系、凝聚校友力量。培养与国际交流事务部主要承担国际培训和交流项目、校外职业发展导师管理、以及全面管理教学工作。案例与课程研究中心主要负责组织案例和课程研究、开发和培训等相关活动。EDP 项目部主要负责高级管理人员的短期培训项目。中心办公室承担 MBA 中心的日常行政管理工作。此外，MBA 中心还配有 MBA 中心主任及主任助理。

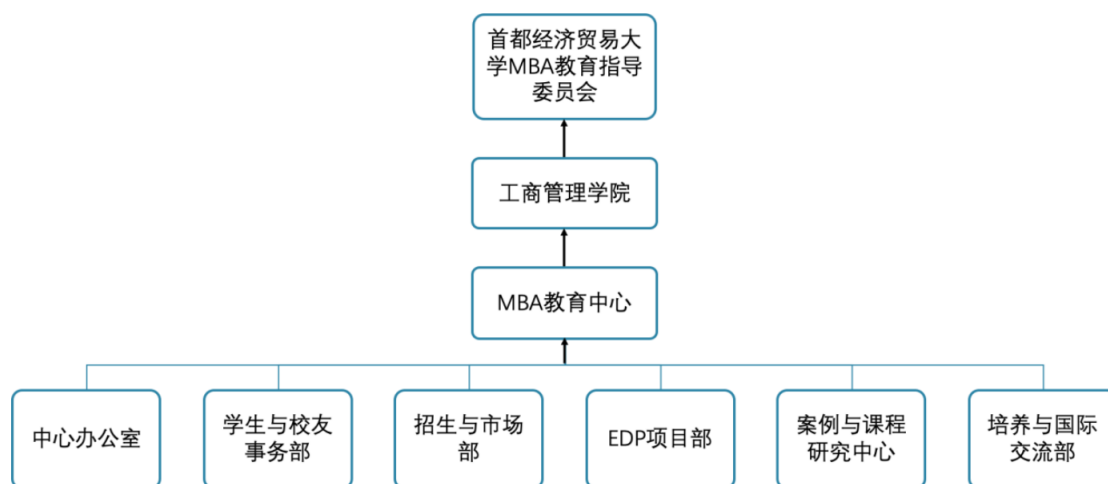


图 3-5 项目组织结构图

MBA 教育中心积极发挥财经院校的整体优势，设立了首都经济贸易大学 MBA 教育指导委员会。该委员会是首都经济贸易大学工商管理硕士（MBA）教育的指导与咨询组织，其工作接受全国工商管理硕士（MBA）教育指导委员会的领导与监督。第四届 MBA 教育指导委员会主任委员是首都经济贸易大学校长付志峰，副主任委员是首都经济贸易大学副校长王传生和副校长王永贵，以及 13 名委员，其中包括中国人民大学伊志宏教授等 4 位校外专家。指导委员会的职责包括：一、审议首都经济贸易大学 MBA 教育的发展规划；二、指导首都经济贸易大学 MBA 的教育、教学工作；三、指导并审核 MBA 培养方案、指导并审核 MBA 课程教学大纲；四、指导 MBA 的教学质量评价工作、指导并推进 MBA 教材建设；五、推动 MBA 的师资培训工作、协调与促进 MBA 案例库建设工作。

3.10.2 人员配置

（1）行政人员结构和规模。目前首经贸 MBA 中心共有专职项目工作人员 9 名。人员整体呈年轻化，平均年龄 39 岁。55% 的行政人员获得了硕士学位。人员聘用的新机制提高了 MBA 项目整体的运营效率，锻造了一支高素质的管理人员队伍。

（2）人员服务理念。MBA 教育中心的 管理中，“全员参与”必须是一个真正的定义。MBA 教育中心以“MBA 大家庭”为指导理念，营造团结友爱、宽松

融洽的 MBA 项目氛围，通过院领导班子以身作则，开展多种形式的交流活动，推动 MBA 项目员工之间的真诚沟通、友好合作。在教育理念不断更新的时代，MBA 教育中心鼓励和支持员工为提高自身综合素质接受培训。不仅在学院内部提供定期的教育培训，还应该鼓励员工走向其他 MBA 院校参加学习深造，学习各个培养单位的管理理念，补其所短，加强 MBA 员工的职业素养，对保障 MBA 培养质量做好最基础的保证。

3.10.3 人员聘任制度

首经贸 MBA 项目管理实行市场化运作、企业化管理制度。MBA 教育中心除学院任命的主任外，其他工作人员全部向社会公开招聘，实行合同聘任制，不占编制，能进能出，进行企业化管理和考核。人员聘用的新机制提高了 MBA 项目整体的运营效率，锻造了一支高素质的管理人员队伍。

中心制定了包含招生、教学部门、学生事务、职业发展、国际交流的管理制度。行政人员管理制度应该明确 MBA 培养单位的每位员工都要树立对于 MBA 工作的责任心，清楚本人在 MBA 中的工作职责、权限，尽心尽力做好本职工作。清楚得认识本人的工作是 MBA 教育的重要环节，都对 MBA 教育做出重要的贡献。

3.10.4 管理服务制度

为加强 MBA 研究生的管理工作，每个班级设班主任 1 名，由 MBA 项目委派，由副教授以上的专职教师担任。学院要求班主任要熟悉 MBA 教育教学特点和有关规章制度，为 MBA 学员提供必要的咨询和指导。协助做好 MBA 学员的报到、注册工作和教材发放。学生管理上，主动向学员介绍学校和学院的情况，宣传校纪、校规，定期检查学员的出勤率。在生活上，加强与学员的沟通和交流，深入了解学员的思想、意见和要求，做好细致的思想工作，协助解决学员学习和生活方面的有关困难和问题，并及时向学院反馈信息。同时，保持与任课老师的经常联系，协助任课老师解决教学中出现的问题。班主任要负责组建班委会，指导班委会组织开展形式多样、有意义的活动，增强班级凝聚力，增加学院之间的沟通与了解，形成团结紧张、严肃活泼、互帮互学、共同提高的良好学习群体。

班主任还要协助 MBA 中心加强与工商企业界的联系，负责落实本班实习、毕业阶段的实习单位、指导教师（内、外）的聘任、协助就业指导等工作，参与组织和协调学位论文答辩阶段的各项工作。班主任是学院与学生沟通的桥梁，班主任与学院和学生建立起良好的沟通途径，使学院和学生互相了解。

3.11 就业发展

3.11.1 职业发展指导

首经贸 MBA 项目通过定期或不定期聘请政府官员或企业人士作为职业发展导师，为 MBA 学员提供职业指导（包括就业指导、生涯规划等等），让学员的学习具有更加明确的目标和方向，从而提升学习的质量。

（1）兴趣与能力相结合的职业发展指导体系

首经贸 MBA 职业发展指导体系通过学生调查和素质测评，导师指导和岗位推荐，为学生的职业发展提供了系统性帮助和专业指导，学生的就业趋势稳定。具体而言，MBA 职业发展指导体系包括六个部分：职业发展意向调查；职业素质测评；职业发展讲座；职业发展导师；就业岗位推荐和就业信息共享。

（2）组织机构保障

职业发展中心是 MBA 教育中心中具体负责 MBA 学生职业发展工作的部门，设置专职工作人员，并且邀请相关专家指导职业发展中心的工作。这些被请专家包括人力资源专家、职业发展专家和管理专家等多方面人士，包括校内和校外的人员。职业发展中心全方位为 MBA 学生职业发展进行规划和指导，为 MBA 学生开展分阶段的职业发展规划，并开设了相关的职业培训、职业测评与职业咨询等专业服务，旨在整体提高学生们的综合竞争力。

3.11.2 学生就业情况

MBA 教育中心每年采用问卷形式对毕业生就业情况展开调查，于毕业生离校时当场发卷填写，并当场收回。2019 和 2020 年首经贸 MBA 毕业生就业情况如下。

（1）毕业学生年龄分布

2019、2020 年度毕业生的年龄分布如表所示。

表 3-8 2019-2020 年度我校 MBA 毕业生年龄分布

	30 岁以下	30-35 岁	35-40 岁	40 岁以上
2019 年	41.82%	22.42%	19.39%	21.37%
2020 年	41.8%	30.16%	20.63%	7.41%

(2) 就业企业性质

2019 年 MBA 毕业生就业选择中，民营企业比例最高，达到 46.67%；国营企业第二，占 24.45%；外资与合资企业占 5.45%，这与该类企业规模、发展状况等有一定关系。

2020 年 MBA 毕业生就业选择中，民营企业比例仍然最高，占 43.39%；国营企业第二，占 28.04%；外资与合资企业总共占 12.7%。整体来说毕业生就业分布较广，在各种性质的企业分布也比较均匀。

(3) 就业行业分布

2019 年毕业生偏向于从事金融业和 IT/通讯业，金融业占领先地位，占比 26.67%，其次是 IT/通讯业，占比 12.12%，仅这两者就占了 38.79%；从事顾问/咨询业、制造业、房地产业的比例各占 5.45%、9.09%、7.88%；其余各行业也都有涉猎，但均不足 5%。

2020 年 MBA 毕业生所在的行业性质分布如图 3-6 可知，金融业独占鳌头，其次是互联网 IT 和房地产行业，以上三者就占了所有就业的 53%。总体而言，我校 MBA 就业行业涉及广泛，各种行业 and 单位都有涉猎。

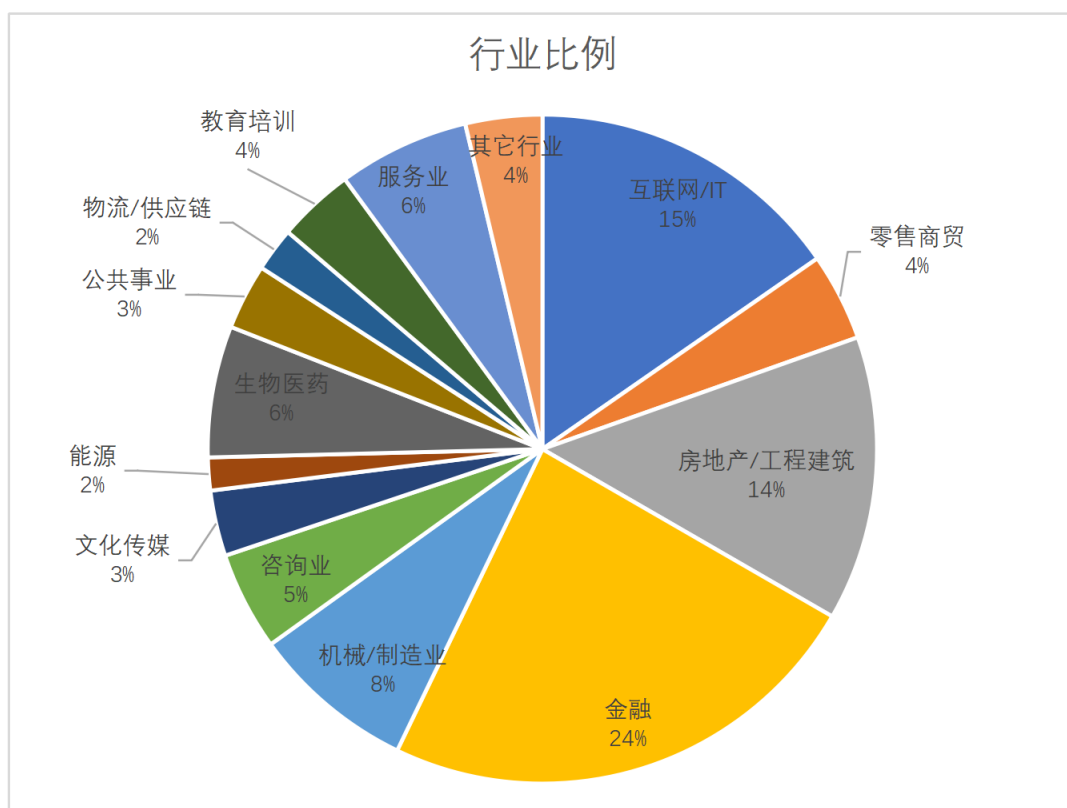


图 3-6 2020 年 MBA 毕业生所在行业的性质分布

(4) 职业类型分布

2019 年首经贸 MBA 毕业生约有 6.67% 选择创业，53.33% 的毕业生在所就职的单位中担任中高层级别的管理职位，22.42% 的毕业生担任技术性 or 专业人士。总的来看，大部分为中高层管理人员、技术性 or 专业人士，以及个别企业董事。

如下图所示，2020 年毕业生在其工作单位所担任的职务。约有 4.76% 的人选择创业，53.96% 以上的应届毕业生在所就职的单位中担任中高层级别的职位。说明 MBA 毕业生就业针对的主要是各个行业各个企业的管理层职位，多数学生通过 MBA 深造镀金，使自己的事业迈上新台阶。

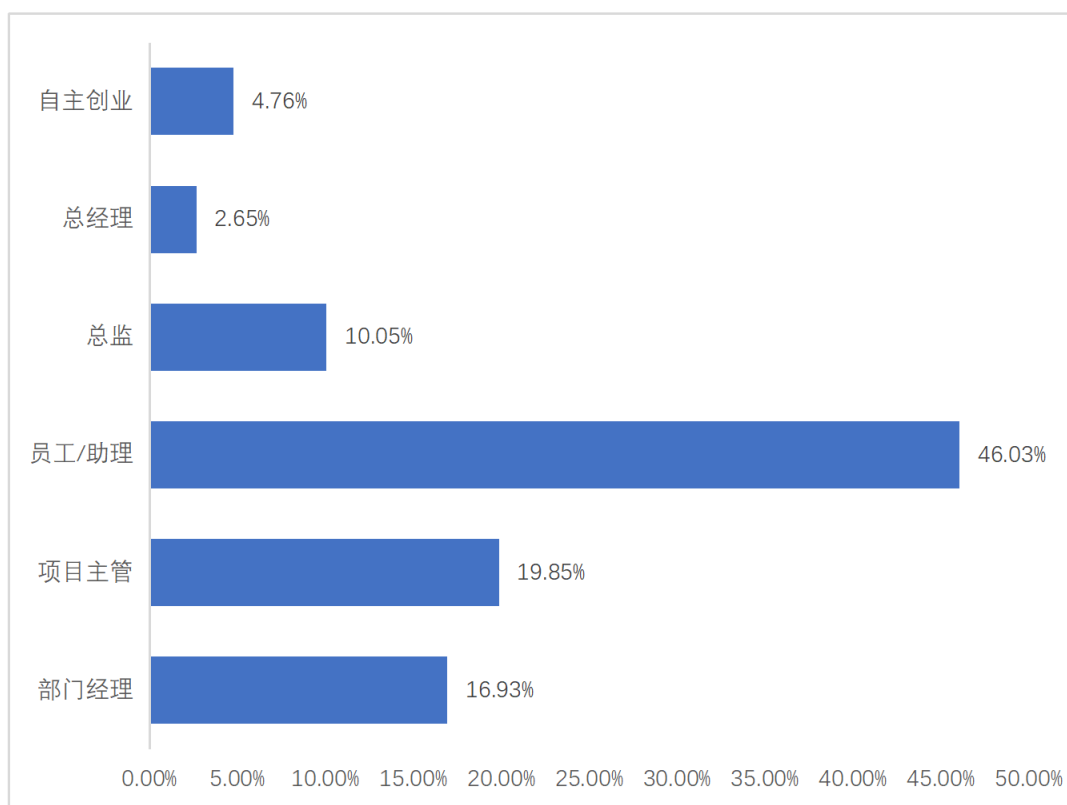


图 3-7 2020 年 MBA 毕业生职业类型分布

4 服务贡献

4.1 科技进步

MBA 中心积极发挥北京新经济组织发展研究院、国际比较管理研究院、中国产业经济研究院和中国消费大数据研究院等的智库功能，为北京商业文明建设和科技进步提供重要的智力支持。

学院与中国社会科学院工业经济研究所、国务院发展研究中心、国家经济体制改革研究基金会等研究机构开展了多种形式的合作，服务北京经济社会发展。连续多年持续发布《北京企业发展报告》和《北京非公有制企业履行社会责任报告》蓝皮书，并获市领导批示。

工商管理专业积极助力于社会商业文明发展，依托学院为平台，本专业与国务院国资委、财政部、发改委、工信部、商务部、国家旅游局以及北京市政府建立了密切的合作关系，完成了《中央企业现代管理制度规范》、《我国首席财务官

制度构建研究》、《绿色酒店节能减排规范》、《企业兼并合并指南》、《企业管理现代化指数编制》、《乡村旅游管理规范》、《深化北京市国有企业改革研究》等多项重大科研项目，部分项目成果获国务院总理及国务委员批示。

学校和北京市政府及各国家部委之间建立长期良好的合作关系，工商管理学院与国务院国资委、财政部、发改委、工信部、商务部、国家旅游局以及北京市政府建立密切合作关系，完成多项重大科研项目。如《“72 小时过境免签政策”研究》得到国务院总理和三位国务委员批示，连续出版《北京高精尖产业发展》、《北京非公有制经济》研究报告，助力全国科技创新中心建设和首都经济高质量发展。因此，项目在获取政府政策、资金和人才支持方面具有很好的保障。

首经贸 MBA 项目还与企业设立产学研基地，并设置相关课题，为师生们搭建起躬身实践、服务社会的平台，将首经贸 MBA 师生引入企业，企业为师生提供实践机会，师生为企业贡献智慧。

表 4-1 MBA 项目产学研基地及相关课题

项目名称	公司名称
基于“中小企业集团全面预算管理”研究	北京正信嘉和咨询管理有限公司
基于“国内外城市轨道交通发展现状及未来投资趋势”研究	北京京城地铁有限公司
基于“县域特色产业品牌创立及建设”研究	北京网库信息技术股份有限公司
基于“大数据运维服务”研究	北京海天起点技术服务有限公司
基于“赛车文化乐园和小镇的运营模式及相关问题的解决”研究	金港汽车文化发展（北京）股份有限公司
基于“文化艺术行业现状分析及发展前景”研究	觸堂文化投资管理（北京）有限公司
基于“医疗器械创业企业发展战略”的研究	运怡（北京）医疗器械有限公司
建立“提高员工科技自主创新和科技成果转化能力”产学研基地	中国科技产业化促进会
基于“商业银行不良贷款市场化债转股事务及理论研究”产学研基地	北京市中治律师事务所
基于“平台商业模式”研究	泛华建设集团有限公司
基于“金融科技”研究	北京首科创融科技孵化器有限公司 Sil txa&g PARK

4.2 经济发展

4.2.1 培养中小企业管理精英

MBA 中心致力于培养大量具有国际化视野和应用型技能的拔尖人才，他们具备扎实的专业知识和宽阔的视野，富于批判性和创造性思维，勤于思考，勇于实践。截止到 2019 年 7 月，首经贸 MBA 项目为企业和社会输送了 1600 多名优秀管理人才，服务于北京市的政府机关、事业单位以及各类企业工作，为经济发展和社会文明进步做出巨大贡献。MBA 教育根植于中小企业实践，为中小型企业培养了大批担任中高级管理职务的管理人才。此外，也为管理实践者提供终身学习机会，MBA 项目为多个市属国有企业和民营企业培训中高级管理人员数千人。其中包括历届 MBA 毕业生，也包括依托项目举办的多期 EDP 培训班的学员。同时，参评项目定期组织师生对校友企业进行走访，在帮助学生了解企业实践的同时，也借助项目师生的力量提升校友企业的管理水平，助力校友企业实现成长梦想。

4.2.2 助力创新创业进入新时代

MBA 项目借助于首都经济贸易大学深厚的经济管理氛围，系统而创新的课程设置以及丰富的课外活动，使学生了解前沿的商业知识，成为勇于承担未来挑战的创新型人才。MBA 教育中心建立了完善的创新创业课程体系，从企业家精神，到创新创业专业基础和实战训练对学生进行全面系统的培训。依托学院的创新创业平台，整合学院及校友在创新创业领域丰富的网络和资源，对创新创业方向教学、研究和实践进行全方位支持。在学院的大力支持下，本专业每年均有毕业生成功创业。

4.2.3 服务社会与经济发展

MBA 教育重视教学实践环节，致力于培养兼具前沿专业知识和良好人际沟通能力的未来管理者与商业精英。依托丰富的校友资源和庞大的师资力量，MBA 中心成立了管理咨询协会，项目教师与学生积极从事企业咨询活动，为政府部门

及企业提供咨询服务，践行“开门办学”的理念，在助力社会经济发展的同时，也取得显著的社会和经济效益。

首经贸 MBA 项目还与企业设立产学研基地，推进产学研一体化，改革人才培养模式、课程体系、教学内容和教学方法，为中国商学教育改革创新探索新路。近 5 年，学院教师获得 1 项国家级教育教学成果奖、3 项北京市教育教学成果奖。有的教学改革成果得到教育部领导高度评价，被《人民日报》等重要报刊报道。

4.3 文化建设

4.3.1 推动中国商学教育发展

项目教师和学生努力探索商学前沿，在为学生传播前沿的商业管理知识的同时，也培养学生持续学习的能力，使其成为顺应经济社会发展趋势、适应快速变革的经济环境的未来商界人才。

项目多次组织召开相关主题的研讨会，多次派教师参加教育部、全国 MBA 教育指导委员会主办的会议，并积极做大会发言，为推动中国商学教育改革、升级、创新建言献策。近 3 年，项目教师先后承担国家社科基金重大项目 2 项，重点项目 4 项。承担国家自然科学基金项目和国家社科基金项目达 36 项，在国内外权威期刊发表百余篇有影响力的研究成果。先后获得教育部人文社会科学研究成果奖、北京市哲学社会科学优秀成果奖等重要奖项 20 多项。上述成果丰富了商学理论知识和方法宝库，推动了中国商学教育的发展。

4.3.2 促进商业文明理念传播

MBA 项目的培养特色在于 SEED 培养体系。该培养体系对商业伦理进行重点强调。参评项目在学生培养过程中，十分注重商业文明理念的传播。一方面，在课程体系中加入《企业伦理》和《企业文化》等与商业文明理念息息相关的课程，甚至在《战略管理》等其他课程中也十分注重对企业社会责任的关注和解析。项目授课教师温宏建教授出版专著式教材《中国企业伦理：理论与现实》。另一方面，本项目培养的学生积极践行商业文明理念，如 2018 年 6 月，MBA 学员积极奉献爱心，累计捐赠善款近 1 万元，所筹善款全部捐给北京东方丝雨渐冻人罕

见病关爱中心，用于第四期渐冻人“百万呼吸工程”——1块钱可以为渐冻症患者延长1个小时的呼吸。此外，学院依托北京新经济组织研究院，从2016年起，每年定期发布《北京市非公有制企业社会责任评价报告》蓝皮书，并评选北京市非公企业履行社会责任百强，鼓励非公企业积极履行社会责任。在传播商业文明理念方面，首都经济贸易大学勇担使命，积极践行。

此外，首都经济贸易大学是首批26个北京市“一带一路”国家人才培养基地之一。与“一带一路”沿线的马来西亚、泰国、俄罗斯等14个国家、24所高校正式建立校际合作交流关系。现有来自中东欧、东盟国家等“一带一路”国家的90余名留学生在我校攻读学位，已为“一带一路”国家累计培养各类留学生528人。未来学校将继续充分利用与“一带一路”国家高校的合作基础与特色专业优势，打造具有国际知名度和影响力的首都经济贸易大学“一带一路”经济与管理人才培养基地。参评项目在“一带一路”中积极发挥传播商业文明理念、促进商业文明进步的作用。

4.3.3 促进社会商业文明建设

通过教育教学、科学研究、社会服务等多种活动，积极推动北京社会商业文明建设。工商管理专业组织教师走出校园，依托“周末社区大讲堂”、“金台论坛”、“乡村旅游课堂”等平台做以弘扬社会主义核心价值观和优秀传统文化、社会经济及民生热点问题探讨、商业文明与企业社会责任等为主题的报告百余场；学院与北京市社会工作委员会等机构合作，设计出适合北京民营企业的社会责任指标体系和评价体系。上述种种活动，不仅为中国商学教育的发展增添了新的内容和动力，而且为丰富、传播、引领现代商业文明发挥了积极作用。